



## APRESENTAÇÃO DA INSTITUIÇÃO

O Centro de Pesquisa e Desenvolvimento de Educação Conduativa Pássaros de Luz, é uma entidade de direito privado, inscrita no CNPJ sob o nº 08.097.314/0001-66, com sede na rua Brusque, nº 241, Centro, no município de Itajaí-SC, foi reconhecida como de Utilidade Pública Municipal pela Lei nº 4.930, de 02 de Outubro de 2007, como de Utilidade Pública Estadual, pela Lei nº 15.125 de 19 de Janeiro de 2010, e como de Utilidade Pública Federal pela Portaria nº 184, de 31 de Março de 2015. É considerada apta para a realização de atividades educacionais segundo o Parecer nº 013/2015 emitido pelo Conselho Municipal de Educação – COMED. Também possui registro no Conselho Municipal da Criança e Adolescente – COMDICA sob o nº 07/2014.

O Centro de Pesquisa e Desenvolvimento de Educação Conduativa Pássaros de Luz desde de 2006 vem se dedicando a implantar e desenvolver a Educação Conduativa, uma metodologia especial para atender pessoas com sequelas de lesão cerebral.

Quando ocorre uma lesão cerebral, por diversas causas, não só as sequelas físicas perturbam o funcionamento do cérebro, mas esta situação também desencadeia uma série de consequências, interferindo na vida das pessoas e sua família. Foi com o objetivo de proporcionar apoio e possibilidades de desenvolvimento e consequente, qualidade de vida para todos, que foi organizada a "Pássaros de Luz", como um centro de desenvolvimento de Educação Conduativa no Brasil.

Sabe-se que diante de um quadro de lesão cerebral e suas variadas sequelas, as famílias sentem-se impactadas pelo desconhecimento do que aconteceu, a falta de informações claras, as dificuldades financeiras, enfim, desafios que parecem, a princípio, intransponíveis.

Quando as famílias são encaminhadas a um lugar que acolhe, que motiva, que encoraja e esclarece, a esperança se renova. Aprende-se que uma mudança forte, se faz necessária; que é preciso encarar esta situação de forma consciente, perseverante e com atitudes positivas que venham a contribuir com o desenvolvimento da pessoa com sequelas de lesão cerebral.

A Educação Conduativa tem se revelado um atendimento especializado com resultados significativos na vida de todos. O objetivo principal desta metodologia é preparar para a vida, estimulando para desenvolver independência e autonomia diante dos desafios diários. Isso é o sonho de cada família, mas também um desafio!

Desde janeiro de 2016, entrou em vigor a Lei Brasileira de Inclusão da Pessoa com Deficiência (Estatuto da Pessoa com Deficiência), destinada a assegurar e a promover, em condições de igualdade, o exercício dos direitos e das liberdades fundamentais por pessoa com deficiência, visando à sua inclusão social e cidadania.

No capítulo IV, o art. 27 estabelece que: “A educação constitui direito da pessoa com deficiência, assegurados sistema educacional inclusivo em todos os níveis e aprendizado ao longo de toda a vida, de forma a alcançar o máximo desenvolvimento possível de seus talentos e habilidades físicas, sensoriais, intelectuais e sociais, segundo suas características, interesses e necessidades de aprendizagem”. (Lei 13.146 de 06/07/2015)

Para desenvolver as práticas pedagógicas da Educação Conduativa, como atendimento especializado, para crianças e adolescentes com sequelas neuromotoras de lesão cerebral, é preciso a capacitação e atualização dos profissionais que atuam na instituição.

Em nossa instituição, cada criança do grupo tem um facilitador, que são profissionais da área da Educação, cedidos pela Fundação Catarinense de Educação Especial. Os facilitadores ajudam, quando preciso, na execução das tarefas dos programas da Educação Conduativa, mediando o processo de aprendizagem. Estes profissionais são fundamentais, pois devido as disfunções motoras que as pessoas com lesão cerebral apresentam, os facilitadores colaboram no processo de mediação da aprendizagem e oferecem a condição necessária para cada aluno desempenhar uma atividade independente ou gradativamente aprender a realizar essa atividade com o mínimo de ajuda, garantindo e desenvolvendo a autonomia.

Desde 2009, a Instituição mantém Acordo de Cooperação Técnica com a Fundação Catarinense de Educação Especial, que cede 10 profissionais para essa função.

Para a execução dos atendimentos, em 2018 contamos também com a parceria da Prefeitura Municipal de Itajaí, através da Secretaria Municipal de Educação e Secretaria da Criança, do adolescente e juventude. Em 2018 também efetivamos parceria com o Município de Navegantes e com o Município de Luiz Alves para atendimento especializado em Educação Conduativa.



## **DIRETORIA 2017/2019**

**Presidente:** Viviane Regina Cláudio dos Santos

**Vice-Presidente:** Ney Felipe Neves

**Primeira Secretária:** Denise Bittencourt

**Segunda Secretária:** Elaine Graziela Pereira Furtado

**Primeira Tesoureira:** Luciane Aparecida Luchtemberg Lehmkuhl

**Segunda Tesoureira:** Isabela Traple Neves

### **Conselho Fiscal:**

Ana Carolina Guenther Weinmann

Elisete Peper

Márcio da Silva Rothbarth

**CONDUTORA 2018:** Terézia Bökenyi

**DIRETORA:** Gracia Maria Nascimento Corrêa

**COORDENADORA:** Cristiane Nadaletto



## MISSÃO

*“Implantar, difundir e desenvolver a Educação Conduativa, como proposta de atendimento especializado às pessoas com alterações neuromotoras, para alcançar a maior funcionalidade possível das pessoas que sofreram lesão cerebral, de forma a adquirir bem-estar e qualidade de vida, a ter acesso à atividade de estudo ou trabalho e, principalmente, a obter a máxima independência pessoal e social”.*

Objetivos da entidade	Realizações em 2018
<b>Atender crianças e adolescentes através dos programas de Educação Conduativa</b>	<ul style="list-style-type: none"> <li>- Avaliações para o ingresso de novos alunos.</li> <li>- Em 2018 foram atendidos 4 grupos, com carga horária mínima de 6 horas semanais para cada aluno.</li> </ul>
<b>Manter um espaço adequado ao funcionamento dessa proposta</b>	<ul style="list-style-type: none"> <li>- Parceria com a Secretaria Municipal de Educação e com a Secretaria Municipal da Criança, do Adolescente e da Juventude.</li> <li>- Projeto apresentado para Justiça Federal para aquisição de móveis.</li> <li>- Ação entre amigos.</li> <li>- 8º Galeto Solidário.</li> <li>- Calendário 2019.</li> </ul>
<b>Ter uma equipe formada por profissionais para desenvolvimento dos programas de Educação Conduativa</b>	<ul style="list-style-type: none"> <li>- Contratação da Condutora (profissional estrangeira formada em Educação Conduativa pelo Instituto Petö na Hungria).</li> <li>- Parceria com a Fundação Catarinense de Educação Especial com cedência de 11 profissionais.</li> </ul>
<b>Cuidar da capacitação e da formação continuada desses profissionais</b>	<ul style="list-style-type: none"> <li>- Programa de Formação Continuada com mínimo de 120 h/ano.</li> </ul>
<b>Oferecer orientação e acompanhamento aos pais ou familiares das pessoas atendidas</b>	<ul style="list-style-type: none"> <li>- Reunião de pais para orientação e troca de experiências.</li> <li>- Projeto Sala Aberta</li> </ul>



## **SOBRE A EDUCAÇÃO CONDUTIVA**

A Educação Condutiva foi desenvolvida na década de 40 por András Petö, em Budapeste na Hungria. Este médico, insatisfeito com as práticas tradicionais aplicadas às pessoas com lesões cerebrais, fundamentou sua teoria e prática no conceito de “plasticidade cerebral” que reconhece a capacidade de flexibilidade do cérebro, que mesmo lesionado, quando estimulado, não cessa de aprender.

A Educação Condutiva é um método abrangente de aprendizagem, recomendado para pessoas com alterações neuromotoras aprenderem a realizar ações de forma específica e consciente. Entendendo de uma forma simples, são ações que as crianças sem deficiência, aprendem através de experiências de vida diária e que as crianças com sequelas de lesão cerebral, precisam ser estimuladas a aprender.

As pessoas com sequelas de lesão cerebral, como nos casos de: Paralisia Cerebral, mielomeningocele, hidrocefalia, AVC, traumatismos medulares ou cranianos, Parkinson, Esclerose múltipla, podem apresentar uma condição neurológica com déficits de mobilidade e, geralmente, um conjunto de condições associadas que podem afetar muito o acesso a ambientes educacionais, bem como a capacidade de processar informações e aprender.

Isso não significa que não podem aprender. Os programas da Educação Condutiva são concebidos em um ambiente educacional para proporcionar às pessoas apoios para maximizar a sua capacidade de aprender e interagir com seus pares.

A Educação Condutiva envolve todos os aspectos da funcionalidade - do funcionamento físico à comunicação, do desenvolvimento cognitivo à interação social, à experimentação e à aceitação psicológica, bem como a forma como todos esses componentes interagem.

A Educação Condutiva leva em conta que as pessoas com deficiência têm diferentes necessidades de aprendizagem para realizar as ações do dia a dia. Para tanto são criadas estratégias de aprendizagem visando a estimulação da independência e autonomia. András Petö, seu idealizador, afirmava: “não me pergunto o que eu posso fazer para as crianças com paralisia cerebral, mas pergunto-me o que eles podem aprender a fazer por si mesmos”.

Para esta metodologia é importante o processo de estimulação do desenvolvimento cognitivo, da conexão emocional e física durante as tarefas para que a pessoas sintam-se motivadas para entender, aprender e realizar com sucesso.

No Brasil, a Educação Condutiva ainda é pouco conhecida. É ainda mais comum na Europa do que na América do Norte. Além do Instituto Petö na Hungria, há centros em vários países, tais como: Inglaterra, Alemanha, Israel, Japão, Nova Zelândia, Espanha, México e no Brasil, o Centro de Educação Condutiva Pássaros de Luz.

### **ALGUNS OBJETIVOS DA EDUCAÇÃO CONDUTIVA:**

- ✓ Desenvolvimento da personalidade
- ✓ Vida independente
- ✓ Desenvolvimento de coordenação motora
- ✓ Desenvolvimento da fala e da linguagem
- ✓ Integração sensorial
- ✓ Aprendizagem
- ✓ Adaptação física
- ✓ Aceitação psicológica
- ✓ Estimulação emocional
- ✓ Interação social

Além de uma prática muito específica, a Educação Condutiva tem uma base teórica pautada em conceitos da neurologia e da pedagogia.

Da neurologia reconhece o conceito de “plasticidade cerebral”, que distingue a capacidade de readaptação do cérebro, sobre o pressuposto de que o dano ao sistema nervoso central, que provoca a disfunção motora, pode ser superado através de estratégias de aprendizagens especializadas e assim, o sistema nervoso pode gerar novas conexões neurais. São planejadas tarefas para ensinar as pessoas a realizar ações para a autonomia diária, como se vestir, calçar os sapatos ou comer.

O outro conceito básico da Educação Condutiva, trazido da pedagogia é a aprendizagem. Como András Petö, criador da Educação Condutiva, entendeu que as desordens motoras são dificuldades de aprendizagem, as pessoas são ensinadas a ser verem como participantes ativos em sua própria educação; elas são encorajadas a ser solucionadoras de problemas e desenvolver uma personalidade mais positiva e independente, que promove:

- Participação ativa
- Determinação
- Independência
- Iniciativa
- Motivação

Apresentamos a seguir o relatório das atividades desenvolvidas em 2018:



## ATENDIMENTOS REALIZADOS

Após a avaliação dos alunos e realização das matrículas, foram organizados quatro grupos de atendimento em Educação Conduativa. Os alunos foram avaliados pela Condutora Terézia, que de acordo com a idade e diagnóstico, organizou os seguintes grupos: mães e bebês, escolar I, escolar II e grupo de adolescentes/jovens. Os programas da Educação Conduativa são realizados em grupos, proporcionando uma atmosfera de valorização e reconhecimento mútuo e exerce influência significativa nos outros.

As necessidades do grupo e especificidades de cada aluno são consideradas também na organização dos grupos, ou seja, a Condutora leva em consideração os aspectos que poderão contribuir para o desenvolvimento dos alunos e como as trocas sociais favorecerão na aprendizagem do grupo.

O grupo é um elemento fundamental na Educação Conduativa, pois a mediação proporcionada por alunos com maior facilidade de atenção ou movimento, contribui muito no desenvolvimento dos demais colegas do grupo. O clima e as atitudes de ajuda reduzem a ansiedade e têm o objetivo de despertar sentimentos de segurança, autoestima, encorajamento e apoio para o sucesso.

Outro princípio da Educação Conduativa que a nossa Instituição prioriza para os atendimentos é a continuidade e a intensidade, pois uma boa carga horária semanal é fundamental para a obtenção de resultados. Por isso, os grupos são atendidos com carga horária mínima de 6 horas semanais por aluno, sendo fundamental para a aprendizagem e o desenvolvimento das habilidades motoras, cognitivas, sociais e emocionais do aluno.

### ORGANIZAÇÃO DOS GRUPOS

Em 2018, os grupos foram assim organizados:

No período matutino foram atendidos 2 grupos:

- **Grupo Escolar I:** alunos de 06 a 10 anos, atendimento de 2ª, 4ª e 6ª feira. Com carga horária diária de 3h30m, totalizando 10h30m semanais;
- **Grupo bebês:** alunos de 6 meses a 3 anos, atendimento de 3ª e 5ª feira. Com carga horária diária de 2h30m, totalizando 5 horas semanais;

No período vespertino foram atendidos também 2 grupos:

- **Grupo Escolar II:** alunos de 03 a 10 anos, atendimento de 2ª, 4ª e 6ª feira, com carga horária diária de 3h30m, totalizando 10h30m semanais;
- **Grupo Adolescentes:** alunos acima de 10 anos, atendimento de 3ª e 5ª feira. Com carga horária diária de 3h30m, totalizando 7 horas semanais;



## ATENDIMENTO E FOTOS DO GRUPO BEBÊS

O objetivo principal do grupo Bebês é estimular as habilidades motoras, cognitivas, sociais e emocionais dos bebês com sequelas de lesão cerebral e atraso no desenvolvimento neuropsicomotor. Em 2018 foram organizados programas com tarefas de estimulação sensorial, motora, alimentação, higiene e estimulação da linguagem.

Nos primeiros meses, pais e mães participaram dos atendimentos para conhecer a metodologia, aprender as tarefas da rotina diária da Educação Conduativa e entender o que precisam realizar em casa.





Respeitando o desenvolvimento de cada aluno, os facilitadores, com orientação da Condutora Terézia, elaboraram tarefas individualizadas para estimular o aspecto mais relevante no processo de aprendizagem do aluno.



Algumas crianças apresentam resistência ao experimentar frutas, legumes e verduras. Em 2018 os alunos foram estimulados a experimentar diferentes frutas e legumes, a Condutora definiu duas semanas com cada alimento, experimentando o sabor, textura, cheiro e variações de produtos com a fruta ou legume.

Criança que não come legumes, verduras e frutas, pode ter deficiência de vitaminas, minerais, antioxidantes, tem mais risco de aumentar o colesterol e o triglicérides e de ficar anêmica. Além disso, a falta de vitaminas e minerais diminui a imunidade e aumenta a pré-disposição para as alergias. Tentamos incentivar esses aspectos nos alunos e também, conscientizar os pais.



Em 2018 intensificamos nossa proposta de preservação do meio ambiente e após o lanche, os alunos separam o lixo reciclável do lixo orgânico e um representante do grupo, levou para as lixeiras localizadas no pátio.



Além do programa de alimentação, na Educação Conduativa tem o programa do banheiro e da higiene. Estimulando o uso do penico para os bebês e criando uma rotina juntamente com os pais, trabalhamos para retirada da fralda. Outro momento importante dos programas



de



de alimentação e higiene, é o momento da higiene bucal, que acontece após o programa da alimentação.





## ATENDIMENTO E FOTOS DOS GRUPOS ESCOLAR I e II

A Educação Conduativa prepara para a vida, estimulando a autonomia e independência nas tarefas diárias. Nos grupos Escolar I e II, foram planejados programas com foco nos movimentos básicos do desenvolvimento motor, programas de higiene, alimentação, cuidados pessoais, situações da vida diária e oralidade. A socialização e interação social dos alunos, também é pensada e priorizada no planejamento dos programas, promovendo o desenvolvimento emocional e social dos alunos.



Nos programas manipulativos, as crianças preparam receitas com os alimentos que estavam sendo trabalhados na semana. Como por exemplo: simularam o movimento de tirar o leite da vaca com luvas e água com corante branco.



Nos programas do grupo Escolar II, com alunos mais autônomos, as facilitadoras trabalharam com a caminhada, com ajuda ou individual. Na caminhada foram planejados vários objetivos, alguns deles: aprimorar a marcha, fortalecer os membros inferiores, melhorar a troca de peso do quadril e posicionamento correto dos pés e joelho.



As tarefas dos programas buscam ensinar movimentos que serão necessários nas tarefas diárias, como: se alimentar sozinho, sentar sem apoio, agarrar um objeto, alcançar algo desejado, cumprimentar as pessoas, pentear o cabelo, colocar a mão no bolso e demais movimentos importantes que realizamos diariamente sem perceber, mas que para uma pessoa com sequelas de lesão cerebral é uma grande conquista quando a mesma consegue realizar.



Nas tarefas Pedagógicas os facilitadores trabalharam com Calendário, Mapas, cartaz do tempo e jogos pedagógicos.



Na Educação Conduativa, a melhor ajuda é aquela que vai sendo tirada aos poucos. Sempre em busca da autonomia na realização das tarefas.



A avaliação nos programas da Educação Conduativa acontece ao final de cada atendimento diário ou a cada programa. Os Facilitadores avaliam o desempenho do aluno e se o mesmo conseguiu atingir os objetivos propostos. Essa avaliação é importante para o planejamento das próximas atividades, assim como, o estabelecimento dos próximos objetivos. A avaliação é indispensável para visualizar o andamento do processo de aprendizagem dos alunos e identificar os progressos.



A Educação Conduativa tem uma visão do desenvolvimento do ser integral, organizando sua prática e seus elementos para desenvolver um processo educacional com aprendizagens gradativas. A organização e planejamento dos programas e tarefas diárias visa trabalhar de forma integrada o desenvolvimento cognitivo, social, afetivo e motor.



## ATENDIMENTO E FOTOS GRUPO DE ADOLESCENTES/JOVENS

Nos programas do Grupo dos Adolescentes/Jovens o objetivo principal é a busca da autonomia e a melhoria da qualidade de vida dos alunos. Executam tarefas para promover o alongamento e relaxamento muscular, assim como tarefas para coordenação motora ampla e fina.



15

A interação social que acontece nos grupos, promove diferentes aprendizagens, principalmente para os adolescentes. O contato com os colegas do grupo, a manifestação das ideias e vontades e o respeito que desenvolve entre os integrantes, é fundamental para a construção da identidade dos adolescentes.



Foram objetivos dos programas da Educação Conduativa em 2018:

- Promover maior atenção e concentração durante os programas;
- Melhorar o controle do equilíbrio e estabilidade em pé;
- Aumentar flexão nos joelhos;
- Estimular controle cefálico;
- Estimular marcha com ajuda frontal;
- Promover hábitos de higiene;
- Relaxar durante os programas;
- Respeitar limites e regras grupais.



Em 2018 os alunos do Grupo Adolescentes/Jovens foram estimulados a realizar a alimentação com maior autonomia, segurando o garfo e os alimentos sozinhos, necessitando de mínima ajuda para finalizar o movimento de levar o alimento até à boca.



O olhar “observador” do(a) facilitador(a) é essencial no processo de aprendizagem na Educação Conduativa, visando descobrir as condições necessárias e a melhor forma para que cada aluno complete a sua tarefa. Hári (1988) considera que a “observação conduativa” é uma das tarefas mais importantes do condutor, talvez a mais importante, pois o olhar atento do condutor, possibilita a organização da melhor forma de ajudar cada um a conseguir a sua independência funcional.







## FORMAÇÃO CONTINUADA DOS FACILITADORES

O Centro de Educação Conduativa Pássaros de Luz tem como um dos seus objetivos específicos, “cuidar da capacitação e da formação continuada dos profissionais que trabalham diretamente com o desenvolvimento dos programas de Educação Conduativa”. Para atingir esse objetivo, a Diretoria Pedagógica em 2018 priorizou a formação inicial e continuada dos professores, que na metodologia da Educação Conduativa são chamados de “Facilitadores”.

Esses profissionais foram cedidos através da parceria com a Fundação Catarinense de Educação Especial (FCEE) e não possuíam formação específica na área de Educação Conduativa, mesmo porque no Brasil não há cursos de graduação nem Pós-graduação em Educação Conduativa, somente na Hungria e na Inglaterra.

Os professores foram contratados em regime temporário pelo Estado, através da FCEE, por 10 meses. Para início dos atendimentos, realizamos uma semana de formação para preparação, pois a maioria dos professores eram novos e não conheciam a metodologia da Educação Conduativa.

A formação inicial, antes dos professores iniciarem os programas com os alunos, é fundamental para apresentar a proposta metodológica da Educação Conduativa, princípios e elementos, assim como temas relacionados às sequelas neuromotoras de lesão cerebral e conhecimentos básicos necessários para realização dos programas.

Em fevereiro realizamos a formação inicial e durante o ano, semanalmente trabalhamos mais 2 horas de formação continuada com esses profissionais, totalizando mais de 120 horas durante o ano.



A formação dos facilitadores se faz necessária, pois a Educação Conduativa é um sistema que integra o processo pedagógico e o processo reabilitacional, incorporando todos os níveis de aprendizado: físico, emocional e intelectual, em uma aprendizagem integral.

No Centro de Educação Conduativa Pássaros de Luz, os facilitadores são profissionais que auxiliam o(a) condutor(a) nos programas da Educação Conduativa, pois devido as disfunções motoras que as pessoas com lesão cerebral apresentam, se faz necessário um mediador na busca do aprendizado



Na Educação Conduativa a facilitação assume um aspecto educacional, podendo ser compreendida, numa visão geral, como todas as formas de ajuda que a pessoa pode receber para impulsionar o seu desenvolvimento, podendo ser um apoio manual, verbal, instrumental, social ou a estratégia própria da Educação Conduativa, a “intenção rítmica”.



Durante a formação continuada semanal dos facilitadores, a Condutora Terézia abordou temas específicos, sanou dúvidas sobre as tarefas, facilitações e esclareceu dúvidas que surgiam sobre as alterações musculoesqueléticas dos alunos.



Temas abordados durante a formação continuada de 2018:

TEMA	CONTEÚDO
Conhecendo a Educação Conduativa: história, princípios e elementos.	<ul style="list-style-type: none"> <li>- Sistema Petô ou Educação Conduativa;</li> <li>- Bases da EC: princípios e elementos;</li> <li>- Condutor, o grupo, rotina diária, facilitações e programas.</li> <li>- A Proposta Pedagógica;</li> <li>- As contribuições da Pedagogia e da Neurologia para a EC;</li> </ul>
Conhecendo a prática da Educação Conduativa	<ul style="list-style-type: none"> <li>- Educação Conduativa e a aprendizagem;</li> <li>- Tarefas em série;</li> <li>- Tipos de Programa;</li> <li>- Participação ativa;</li> <li>- Intenção Rítmica</li> <li>- Linguagem e movimento;</li> <li>- Técnicas;</li> <li>- Facilitações;</li> <li>- Mobiliário Petô: Características, Funcionalidade.</li> </ul>
Conhecendo a Educação Conduativa: função dos facilitadores, normas e regras	<ul style="list-style-type: none"> <li>- O Papel do Condutor e do facilitador;</li> <li>- Elementos importantes na Facilitação: responsabilidades e funções;</li> <li>- A rotina diária: higiene, alimentação, organização do espaço e preparação dos materiais.</li> </ul>
O Desenvolvimento infantil	<ul style="list-style-type: none"> <li>- Desenvolvimento Infantil: neuromotor;</li> <li>- Reflexos primitivos;</li> </ul>
Conhecendo o corpo humano	<ul style="list-style-type: none"> <li>- Sistema Ósseo;</li> <li>- Sistema Muscular;</li> <li>- Alterações musculoesqueléticas;</li> <li>- Sistema nervoso</li> </ul>
Conhecendo o corpo humano: lesão cerebral X Paralisia Cerebral, classificação e causas.	<ul style="list-style-type: none"> <li>- Conceito e causas da Lesão Cerebral.</li> <li>- Classificação Topográfica (monoplegia, diplegia, triplegia, tetraplegia);</li> <li>- Classificação e características dos tônus musculares (espástico, hipotônico, distônico e misto);</li> <li>- Paralisia Cerebral: Conceito, Sintomatologia, Postura e Movimento;</li> </ul>
Avaliação do aluno	<ul style="list-style-type: none"> <li>- Status do desenvolvimento;</li> <li>- Pareceres Descritivos;</li> </ul>
Estudo de Caso	<ul style="list-style-type: none"> <li>- Análise em grupo sobre avanços no desenvolvimento de cada aluno, as dificuldades e sucessos para alcançar cada objetivo estabelecido pela Condutora;</li> <li>- Realizado de 6 em 6 semanas;</li> </ul>



## APOIO E ORIENTAÇÃO ÀS FAMÍLIAS

Outro objetivo específico da Instituição é o apoio e orientações às famílias dos alunos atendidos pelos programas da Educação Conduativa. Percebemos que muitos pais chegam na Instituição com poucas informações sobre o que aconteceu com seus filhos, sem as devidas orientações sobre as sequelas da lesão cerebral e sem compreender a importância dos cuidados básicos e preventivos com as pessoas com deficiência.

Para alcançar este objetivo específico, foram desenvolvidas diferentes ações durante o ano de 2018 que contribuem com orientações sobre o papel da família, ações preventivas, estimulações essenciais, a importância da alimentação saudável, os processos no desenvolvimento humano, etc.

Durante o ano foram realizadas 4 reuniões de pais coletivas (nos meses de março, junho, outubro e dezembro), como previsto no calendário anual da Instituição. Nos meses de julho, agosto e setembro, foram realizadas reuniões em grupos menores de pais/responsáveis, pois a Condutora optou em realizar orientações mais específicas de acordo com o desenvolvimento dos programas e dos objetivos dos grupos. Em alguns casos, a Condutora realizou também orientações individualizadas com os pais.



As reuniões de pais do Centro de Educação Conduativa Pássaros de Luz, visam proporcionar conhecimento sobre as dificuldades que os familiares encontram no dia a dia, também oportunizam reflexões sobre os objetivos propostos nos programas da Educação Conduativa e o papel da família para obtenção dos resultados desejados.



Reunião do Grupo Mães e Bebês



### PROJETO “SALA ABERTA”

Em 2018 o projeto “Sala Aberta” aconteceu nos meses de abril e novembro, no qual os pais assistiram os programas da Educação Conduativa, conheceram as tarefas do grupo e as individuais, receberam orientações e tiraram dúvidas com a Condutora Terézia e com os facilitadores.



No mês de novembro, a Condutora organizou 2 semanas do Projeto “Sala Aberta”. Além de assistir os programas de Educação Conduativa, os pais também trabalharam com seus filhos, para aprender e poder realizar as tarefas em casa. No final dos programas, a Condutora Térezia fez orientações aos pais e tirou dúvidas.





## PROJETO SOCIOAMBIENTAL DA CONDUTIVA “CAMPANHA DAS ESPONJAS”

Em 2018 continuamos a coleta de esponjas usadas de limpeza de uso doméstico, participando da Campanha das Esponjas da Scotch Brite e TerraCycle. A TerraCycle é uma empresa de reciclagem, que coleta e proporciona um destino mais nobre para as esponjas usadas, que normalmente iriam para o lixo. A Scotch Brite patrocina essa campanha, seguindo a Política Nacional de Resíduos Sólidos.

As esponjas coletadas passam pelo processo de reciclagem, que inclui uma série de procedimentos, como a separação, a lavagem e a extrusão. Os resíduos são transformados em uma nova matéria-prima, que é utilizada para a produção de outros objetos como bancos, lixeiras, etc.

22



Contamos com vários parceiros que participam conosco, divulgando e coletando as esponjas usadas, como: Edificart Construtora e Incorporadora, Lions Clube Centro de Itajaí, Lar Padre Jacó, Colégio Salesiano de Itajaí, Restaurantes da praça de alimentação do Shopping Atlântico de Balneário Camboriú, Escola Básica Gaspar da Costa Moraes e outros colaboradores. Em 2018 foram enviadas para reciclagem 1.767 esponjas usadas.

Desde 2015, quando iniciamos esse Projeto, já retiramos do lixo 9.498 esponjas. Ou seja, é um destino mais nobre para os produtos que não servem mais e menos lixo para o meio ambiente.



Alunos da Escola Básica Gaspar da Costa Moraes acompanhados da Prof. Eliane.

Em 2018 intensificamos a divulgação do Projeto nas redes sociais, convidando as pessoas à participar, para agregarmos mais parceiros. Consideramos que a divulgação deu resultado e mais pessoas conheceram o Projeto.



Os nossos parceiros também divulgaram em suas redes sociais, aumentando a rede de arrecadação e atingindo mais pessoas.



Segue recibo dos envios das remessas de esponjas em 2018:

RE-CICLE SEU RESÍDUO SAIBA MAIS SOBRE A TERRACYCLE INVISTA EM NÓS

Educação Condutiva

ENVIE-NOS SEU LIXO

Você tem 28.949 pontos

PROGRAMAS DE COLETA
MEU IMPACTO
RECURSOS
INFORMAÇÕES PESSOAIS

**Programa Nacional de Reciclagem de Esponjas Scotch-Brite®**

**SOLICITAR ETIQUETA**

Precisa de ajuda?

Ver o histórico de envios

Número de rastreamento	Data de criação	Data de recebimento	Coletado	Pontos arrecadados
1123978329	19/11/2018	29/11/2018	636	1272
968365905	13/12/2017	13/09/2018	0	0
776801164	31/08/2016	13/09/2018	0	0
2015A_14301403991654610	27/04/2015	13/09/2018	0	0
1082281476	20/08/2018	31/08/2018	660	1320
1006310464	13/03/2018	20/04/2018	471	942
975071447	28/12/2017	28/12/2017	808	3232
968367438	13/12/2017	28/12/2017	631	2524

Rua Brusque, 241. Itajaí – SC CEP 88 302-000  
 CNPJ: 08 097 314/ 0001- 66  
 Contato: [edcondutivaitajai@hotmail.com](mailto:edcondutivaitajai@hotmail.com)  
 (47) 3349 9333

23



## DATAS COMEMORATIVAS E EVENTOS

Na **Páscoa** recebemos uma doação de cestas de chocolates do grupo Bike Trilha. Além da doação, alguns membros vieram distribuir as cestas e conhecer nossos grupos.



Páscoa é dizer sim ao amor e a vida, é investir na fraternidade, é lutar por um mundo melhor, é vivenciar a solidariedade.





No mês de Maio, em comemoração ao **Dia das Mães**, promovemos um momento de beleza para as mães no horário do atendimento dos seus filhos, ou seja, enquanto os alunos estavam em atendimento, as mães participaram de um momento com orientações de uma especialista em beleza e maquiagem. Além de aprenderem a limpar a pele e cuidar da aparência, foi trabalhado com a autoestima das mães, que muitas vezes esquecem delas enquanto mulheres, para cuidar dos filhos com deficiência. Foi oferecido também um café para as mães



No mês de Junho, em parceria com a Secretaria da Criança, do Adolescente e Juventude, participamos da programação oficial em comemoração ao “**Aniversário do município de Itajaí**”, com um Painel Interativo com as famílias, alunos, professores e parceiros da Conduativa. As pessoas escreveram uma frase sobre: “O que nos encanta em Itajaí?”.



A Sala, na qual estava o Painel Interativo, ficou aberta à visitaç o do dia 11 a 22 de junho.

No dia 08 do mês de julho, nossos alunos Antônio Vitor, Bruno Piai, Laryane e Robson, do grupo Adolescentes/Jovens, participaram do **Projeto “Pernas Solidárias na corrida da Unimed de Itajaí”**, projeto que promove o Paraesporte.

Nossos alunos foram acompanhados por algumas facilitadoras que já praticam esse esporte e também por alguns amigos e parceiros da Conduativa e do Projeto “Pernas Solidárias”.



A motivação que despertou em nossos alunos foi fantástica e fez com que eles participassem de outras corridas nos meses seguintes. O aluno Antônio Vitor é convidado constantemente pelo Projeto “Pernas Solidárias” para as corridas.



No mês de Julho, foi realizado o **Arraiá da Conduativa 2018!**

Os facilitadores planejaram jogos e brincadeiras típicas das festas juninas, nos últimos dias de atendimento antes do recesso de julho.



Os pais trouxeram as crianças com roupas típicas e os facilitadores prepararam o ambiente e as brincadeiras.



No dia 14/08, em comemoração ao **Dia da Juventude**, o Grupo Adolescentes/Jovens de Educação Conduativa recebeu a visita do Laboratório da Música de Itajaí, que cantaram e encantaram com apresentações.



Nossos alunos interagiram nas apresentações com chocalhos.



Os pais também assistiram as apresentações.



Na **Semana da Pessoa com Deficiência**, os alunos do grupo escolar vespertino receberam a visita do 2º ano-D do Colégio Salesiano de Itajaí, acompanhados da Professora Ritcélly e da auxiliar Luiza. A tarde foi recheada de muito carinho e amizade. Além do momento de socialização, bate papo e uma apresentação dos alunos do Salesiano de uma paródia que criaram, os grupos participaram de um lanche coletivo.



Esse momento de socialização e integração entre os alunos da Educação Conduativa e alunos do Ensino Regular sempre foi promovido em nossa Instituição.

Em outubro, em comemoração ao **Dia das Crianças**, realizamos algumas atividades especiais, como uma tarde divertida em um parque infantil, piquenique e cinema com os alunos dos grupos escolares.

Piquenique ao ar livre



Tarde divertida no parque infantil



Em dezembro, a Festa de **Encerramento do Ano** foi realizada no dia 13 de Dezembro, um momento de confraternização e fechamento das atividades de 2018. Um momento de integração dos colaboradores, alunos e familiares e também, uma oportunidade de socializar os resultados alcançados durante o ano com os programas da Educação Conduativa.



### Apresentação do grupo dos Bebês





## Apresentação do grupo Escolar 1 e 2



## A chegada do Papai Noel



Apresentação do grupo dos Adolescentes/Jovens





## PARCEIROS E DOADORES

O Centro de Educação Conduativa sempre contou com parceiros e apoiadores para que a manutenção da sede e a garantia da continuidade dos atendimentos gratuito para todos os alunos. Em 2018 contamos com a ajuda de grupos que doaram produtos de limpeza, como: a Igreja Shalon e as alunas da loja La Gitana.



Em 2018 recebemos também a doação mensal da Ordem Auxiliadora de Senhoras Evangélicas (Oase) da Igreja Luterana de Itajaí e 1% do valor gasto pelos clientes do Supermercado Bistek que participam do Programa Club Bistek de Fidelidade e escolheram nossa Instituição para ser a beneficiada.



## PROMOÇÕES PARA CAPTAÇÃO DE RECURSOS

Em 2018 a Diretoria do Centro de Pesquisa e Desenvolvimento de Educação Conduativa “Pássaros de Luz” promoveu diferentes promoções para captação de recursos e, conseqüentemente divulgação do trabalho realizado pela Instituição. A colaboração e o envolvimento de todos os pais garantiram o sucesso dos eventos e atividades durante o ano.

No mês de abril a Diretoria da Associação de Pais promoveu uma ação entre amigos com uma camisa autografada que a Instituição ganhou do Jogador Peu do Fluminense e uma bicicleta doada pelo Grupo Bike Trilha. O sorteio aconteceu no dia 27 de abril entre todos os colaboradores.

36



Ganhador da camiseta autografada: Rafael da Mecânica Bom Sucesso.

Ganhador da Bike: Fabiano Veiga Júnior





## 8º GALETO SOLIDÁRIO DA CONDUTIVA

No dia 07 de julho de 2018 foi realizado o 8º Galetto Solidário da Condutiva, promovido pela Diretoria do Centro de Pesquisa e Desenvolvimento de Educação Condutiva “Pássaros de Luz”. O evento contou com a parceria de todos os pais dos alunos e voluntários, que além de vender os cartões, trabalharam na preparação e no dia do evento.

Um evento que cada ano recebe mais colaboradores e voluntários que doam seu tempo e disposição para a realização. O evento visa arrecadar recursos e divulgar o trabalho realizado na Instituição.

**8º GALETO SOLIDÁRIO**  
DA CONDUTIVA

**Dia 07/07/18** (sábado)  
Das 12h às 14h30m

RS 35,00  
por pessoa

- Este valor dá direito a Buffet livre ou 1 (um) Marmiteix com galeto, pão, arroz, salada, farofa e maionese.  
- Criança até 10 anos acompanhada de adulto pagante não paga.

Local: Salão Paroquial São João Batista (Rua Dr. Pedro Rangel, 154 - Itajaí)  
Informações: (47) 3349-9333





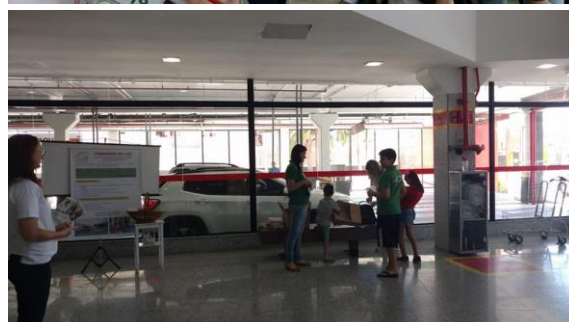
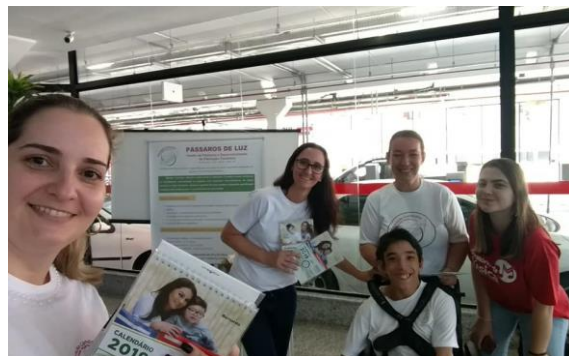
## CALENDÁRIO SOLIDÁRIO DA CONDUTIVA 2019

O Calendário de 2019 foi organizado com muito carinho pela Diretoria do Centro de Educação Conduativa Pássaros de Luz, para encerrar as promoções e eventos de 2018. Com o apoio dos patrocinadores e do fotógrafo voluntário Alessandro Roney, foram impressos 3.000 calendários com as fotos dos nossos alunos com suas mães.

A venda dos calendários garante não apenas o resultado muito expressivo em arrecadação de recursos para os projetos da Instituição, mas também a divulgação do Centro de Pesquisa e Desenvolvimento de Educação Conduativa “Pássaros de Luz”.



No mês de Dezembro, as mães e voluntários da Conduativa realizaram a venda dos Calendários em um supermercados parceiro.





## CONSIDERAÇÕES FINAIS

Finalizamos o Relatório das atividades e eventos desenvolvidos no ano de 2018 com o sentimento muito forte de gratidão e de que estamos conseguindo alcançar os objetivos propostos pelo Centro de Educação Conduativa Pássaros de Luz. Gratidão pelas parcerias conquistadas e consolidadas ano após ano, pelas dificuldades superadas, pelos sucessos alcançados diariamente, pelo aprendizado gerado dentro e fora dos atendimentos e por todos os colaboradores que acreditam e apoiam o Centro de Pesquisa e Desenvolvimento de Educação Conduativa Pássaros de Luz.

Acreditamos cada dia mais que todos somos capazes de realizar cada objetivo que for estabelecido e que unindo forças, podemos fazer um mundo mais justo e melhor para todos.

39



## REFERÊNCIAS BIBLIOGRÁFICAS

HÁRI, M. **The human principle in Conductive Education**. Budapest: International Petö Institute, 1988.

CORRÊA, Gracia Maria Nascimento. **A Educação Conduativa como possibilidade de desenvolvimento e inserção social**. 2007. Dissertação (Mestrado em Educação) - Universidade do Vale do Itajaí.